

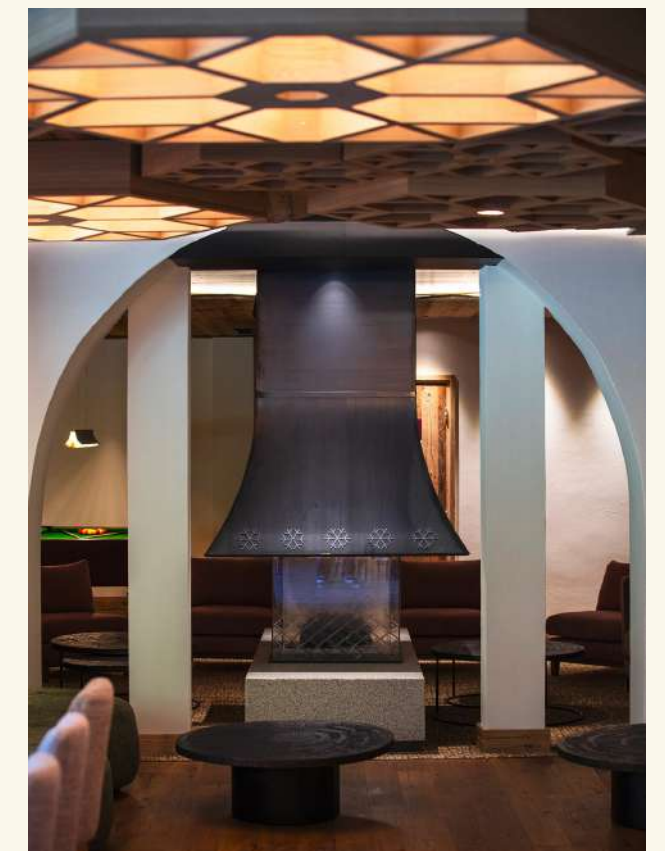
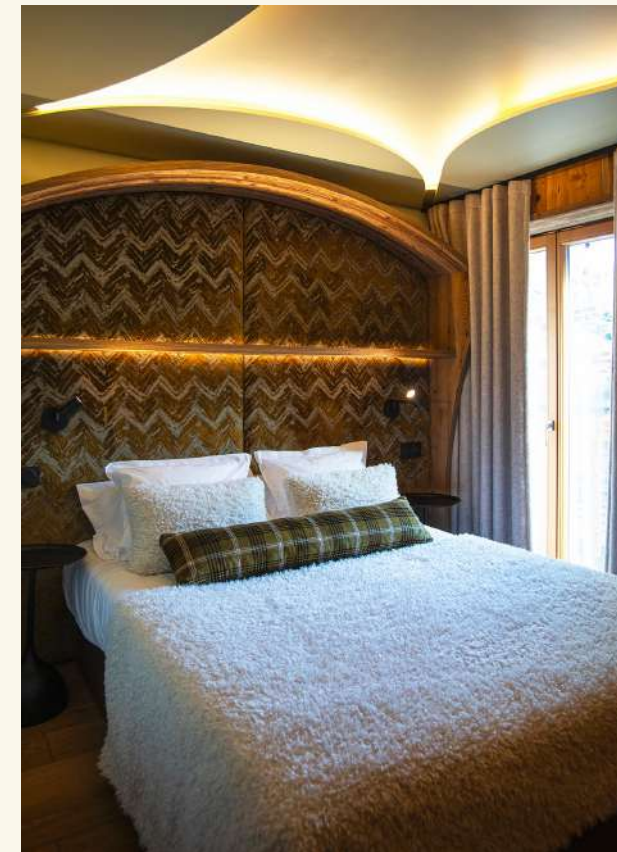
HÔTEL & SPA
BEAUREGARD****

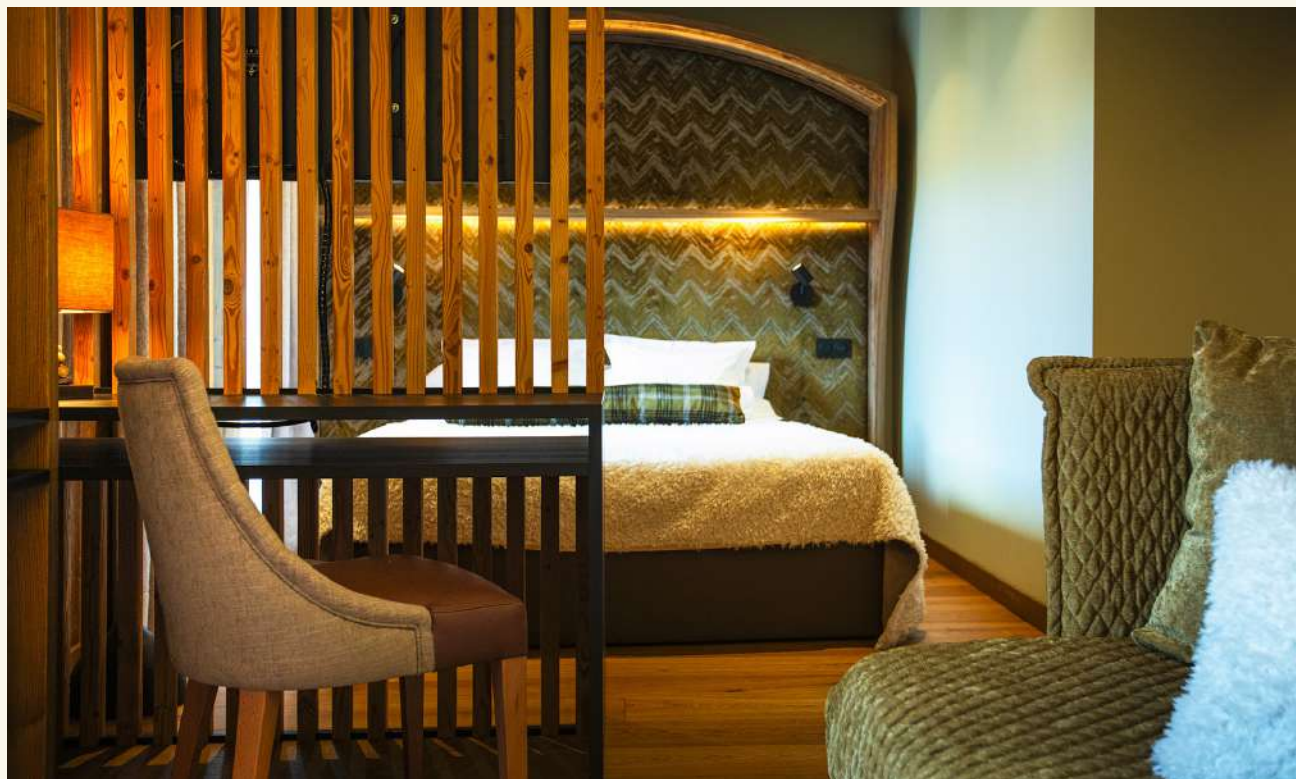


DOSSIER DE PRESSE

UNE EXPÉRIENCE**** INÉDITE AU CŒUR DES ARAVIS

- Situation exceptionnelle **au pied des pistes** et des sentiers de randonnée
- **Vues imprenables** sur le village de La Clusaz et les montagnes
- **91 chambres** et suites repensées pour une expérience sensorielle et chaleureuse, avec balcon ou terrasse privée
- **5 salles séminaires** modulables, baignées de lumière naturelle et offrant des panoramas exceptionnels sur les sommets
- **Salons cosy** avec cheminée, canapés, billard, piano, babyfoot
- **Espace bien-être** entièrement rénové, avec piscine intérieure 17 x 8 m chauffée à 30°, sauna panoramique, hammam, jacuzzi 8 places
- Nouveau **Cristal Spa** : 3 cabines de soins (1 duo, 2 simples), massages et soins signés Phytomer & Alpeor
- Restaurant **Chez Gaston** : cuisine gourmande aux accents savoyards, produits locaux et de saison, menu enfants, paniers pique-nique
- Bar **Le 1992** : ambiance feutrée, cocktails maison, vins & spiritueux, planches à partager
- **Petit-déjeuner** généreux et vitaminé servi sous forme de **buffet** chaque matin
- **Grande terrasse** extérieure avec vue sur les montagnes et soirées à thème Rôtissoire et BBQ & Jazz
- **Ski room** ultra-équipé : casiers personnalisés, chauffe-chaussures dédiés à chaque chambre, location de matériel, conseils et billetterie forfaits
- **Bikeroom** spacieux et sécurisé avec support à vélo, pied d'atelier, pompe à pied, kit d'outillage, zone de nettoyage
- **Engagement RSE** fort : rénovation écoresponsable, isolation renforcée, géothermie verticale, suivi énergétique





L'HÔTEL BEAUREGARD : L'ÉLÉGANCE ALPINE RÉINVENTÉE

Après plus d'un an de travaux, l'Hôtel Beauregard ouvrira ses portes le **5 décembre 2025** avec une nouvelle identité qui joue l'alliance entre la tradition savoyarde et l'élégance contemporaine. Cette réinvention marque une étape clé pour le Groupe PVG, puisque l'Hôtel Beauregard fut le tout premier hôtel à avoir rejoint sa collection en 1992.

Porté par l'agence AER Architectes, le projet a démarré en avril 2024 avec une importante reprise de la maçonnerie sur 2 500 m² ainsi que des compléments de parking. En mai, l'architecte Hervé Lefillatre a rejoint l'aventure pour imaginer la transformation des 91 chambres et suites ainsi que celle de l'ensemble des espaces communs. Ce chantier d'envergure s'inscrit dans la volonté de conférer à l'hôtel une personnalité forte tout en rendant hommage à son histoire. Ainsi, se dessine un équilibre entre références à l'héritage savoyard et choix décoratifs audacieux qui apportent une touche de modernité sophistiquée et d'inattendu.

L'**identité visuelle** de l'hôtel a elle aussi été repensée pour incarner ce renouveau. Le logo s'inspire du plateau de Beauregard – dont l'hôtel tire son nom – en reprenant les lignes de crête qui en dessinent le relief. La couleur principale, un marron profond, fait écho au vieux bois, fil conducteur de l'univers décoratif. La typographie moderne et raffinée reflète l'élégance contemporaine du lieu et affirme le positionnement premium de l'établissement.

UNE SIGNATURE ARCHITECTURALE INSPIRÉE PAR LA NATURE

Hervé Lefillatre a abordé la rénovation avec une approche à la fois sensible et sensorielle, où chaque espace devient une expérience à vivre. **Inspiré par la nature** — sa capacité à apaiser comme à éveiller les sens — il a imaginé un univers où les matériaux racontent une histoire.

Les textures, les couleurs et les volumes dialoguent entre eux dans un **équilibre étonnant du brut et du doux**. Le bois ancien, omniprésent, réchauffe l'ambiance et confère du caractère de par ses irrégularités. La pierre naturelle vient jouer les contrepoints minéraux. Le métal, parfois patiné ou noirci, ponctue l'ensemble de touches graphiques.

Les détails ont été subtilement orchestrés pour dévoiler leurs nuances au fil du temps, offrant à chaque fois de nouvelles lectures du lieu. À première vue, l'ensemble paraît épuré, mais au fur et à mesure, les hôtes découvrent une véritable richesse et profondeur dans le décor.



UN REZ-DE-CHAUSSÉE AUX AMBIANCES IMMERSIVES ET SENSORIELLES

Pensé comme une véritable scénographie vivante, le rez-de-chaussée de l'Hôtel Beauregard invite à un **voyage sensoriel**, où chaque espace raconte une histoire, inspirée par les éléments naturels et le rythme des saisons. L'atmosphère évolue au fil des pas, dessinant une promenade intérieure aux ambiances multiples et immersives.

Dès l'arrivée, la réception donne le ton. Délibérément positionnée à l'écart des espaces communs pour préserver une certaine intimité, elle accueille les visiteurs dans une ambiance douce et feutrée. Un comptoir en chêne aux lignes arrondies et organiques, habillé de fausse fourrure, crée une première impression enveloppante et chaleureuse.

Juste à côté, les espaces dédiés aux équipements complètent l'expérience pratique du séjour : en hiver, un **skiroom** élégant et parfaitement équipé permet aux hôtes de stocker leur matériel dans des casiers personnalisés avec chauffe-chaussures et de bénéficier de conseils avisés pour la location de matériel ou d'un service d'achat de forfaits. En été, un **bikeroom** sécurisé prend le relais, avec tout le nécessaire pour l'entretien et le nettoyage des vélos — supports, pompe, outils, pied d'atelier — pour répondre aux besoins des cyclistes les plus exigeants.



En s'avancant vers les salons, le plafond attire le regard : un **motif de flocons de neige en bois, sculptés en 3D**, se déploie au-dessus de la tête. Les variations d'épaisseur, de teintes et de rétroéclairage créent du mouvement, de la profondeur et une véritable dynamique dans l'espace. Des passages en forme d'arcs accompagnent subtilement la transition d'un univers à un autre.

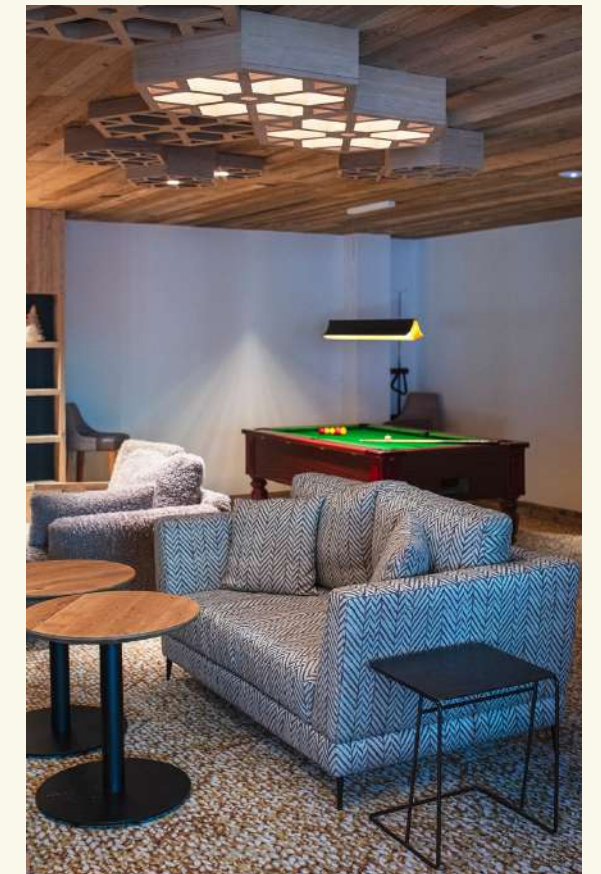
Dès l'entrée, un premier salon, inspiré du printemps, met en scène des **troncs d'oliviers transformés en cerisiers fleuris** et entourés d'une grande banquette en bois et d'un canapé accueillant. Les tables basses, dont les plateaux reprennent les motifs des cernes du bois, évoquent le passage du temps. Des lanternes suspendues aux branches diffusent une lumière tamisée, comme un vol de lucioles. Le tout compose un décor magique, à la frontière du réel et de l'imaginaire.

En continuant la déambulation, on entre dans un univers hivernal. Dominé par une **cheminée monumentale**, ce second salon rend hommage à la force brute des éléments. La structure semble avoir été sculptée par la chute d'une météorite à travers un plafond en vieux bois éclaté. Son socle en granit du Mont-Blanc ancre l'ensemble, tandis que le corps en métal noir, gravé de flocons de neige, rappelle les motifs du plafond. À l'intérieur, le feu jaillit des roses en pierre — vision poétique et captivante. Sur l'une des vitres, la signature du célèbre designer néerlandais Marcel Wanders vient souligner l'originalité de la création.



À l'écart, un espace multimédia offre une ambiance conviviale : autour d'une télévision connectée de plus de deux mètres, des canapés en U recouverts de textures douces invitent à la détente partagée. Une grande baie vitrée en arc surplombe la piscine, telle une invitation à s'offrir un moment de sérénité dans l'espace bien-être de l'hôtel. Un piano, un **billard**, un babyfoot, ainsi qu'une collection d'ouvrages Sélection du Livre, complètent cet univers chaleureux et éclectique, propice à l'échange comme au lâcher-prise.

Enfin, en direction de la piscine, un dernier salon ouvert sur la terrasse intérieure offre une parenthèse hors du temps, avec des ambiances qui varient au fil des saisons. En hiver, il invite à la contemplation des pistes enneigées, tandis qu'en été, il évoque un cadre bucolique avec des pâturages, encourageant les visiteurs à franchir la porte vitrée pour savourer un bain de soleil face aux sommets.



UN ART DE VIVRE GOURMAND

Lieu central de vie, de partage et de convivialité, l'espace restauration de l'Hôtel Beauregard se décline en trois parties différentes, situées au rez-de-chaussée et baignées de lumière naturelle grâce à une série de larges baies vitrées ouvertes sur la terrasse et les paysages alentour.

Feutré et intimiste, **le bar Le 1992** rend hommage, de par son nom, à l'année d'ouverture de l'hôtel. Le comptoir en métal rouillé, habillé de véritable peau de vache, plonge les visiteurs dans une ambiance hivernale, complétée par un fond en verre et miroir, et un plafond rétroéclairé en plexiglas diffusant un effet de cristaux de glace. On s'y retrouve pour savourer cocktails maison, vins et planches à partager, confortablement installé sur une chaise haute, dans un fauteuil cosy ou lové dans un canapé aux textures douces.



À côté, **le restaurant Chez Gaston** prolonge l'esprit de famille qui anime les lieux. À travers son nom — clin d'œil affectueux à l'histoire de l'hôtel, évoquant l'idée d'être invité à partager un repas chez Gaston Pollet-Villard, fondateur du Groupe PVG — comme son ambiance conviviale, il invite à s'attabler dans un décor aussi chaleureux que le service.

Ici, la cuisine de terroir se réinvente avec finesse, entre respect des traditions montagnardes et créativité culinaire. La carte met à l'honneur des produits locaux et de saison, sélectionnés avec soin auprès de producteurs de la région. On y retrouve des incontournables revisités, les classiques savoyards — tartiflette, boîte chaude — ainsi que des plats plus inattendus, aux associations audacieuses. Une suggestion du jour, imaginée par le chef Florian Rollet en fonction des arrivages les plus frais, vient enrichir l'expérience.

Un menu dédié est proposé aux enfants, pensé pour allier gourmandise et équilibre. Et pour les sorties en plein air, plusieurs formules de paniers repas sont disponibles — idéales pour accompagner une randonnée, une journée de ski ou un pique-nique improvisé face aux sommets.



Dès le retour des beaux jours, la **vaste terrasse aménagée** aux abords du restaurant se transforme en un véritable lieu de vie et de festivités, avec ses tables classiques ou de style pique-nique, ses guirlandes lumineuses suspendues qui s'allument à la tombée du jour, et son atmosphère décontractée, parfaite pour prolonger les douces soirées d'été.



Deux événements hebdomadaires rythment la saison estivale : les **soirées Sunset BBQ & Jazz**, chaque dimanche, offrent un buffet généreux d'entrées et de desserts, accompagné de viandes et poissons grillés, le tout bercé par un concert French'ment Jazz. La terrasse s'embrace alors au rythme de ce duo emblématique avec une énergie contagieuse et une complicité musicale vibrante, entre swing, piano et voix. Certains soirs, des invités de renom rejoignent la scène pour des moments musicaux d'exception.

Le mercredi, place aux **soirées Rôtissoire Bressane**, qui mettent à l'honneur des viandes rôties et célèbrent la convivialité à la manière Beauregard : gourmande et chaleureuse.



Chaque matin, le **buffet du petit-déjeuner** accueille les hôtes de 7h à 10h avec une sélection généreuse de produits gourmands et vitaminés. Entre viennoiseries et pains frais, confitures artisanales, céréales, fruits de saison, œufs sous toutes leurs formes, charcuteries, fromages et boissons chaudes ou froides, tout est réuni pour bien commencer la journée, dans un cadre ressourçant face à la montagne.

DES CHAMBRES AU CONCEPT

« MONTAGNE MODERNE »

Avant même de pénétrer dans les chambres, les couloirs plongent le visiteur dans une atmosphère feutrée. Le plafond en vieux bois et l'éclairage doux créent un sas de déconnexion. Chaque porte est ornée d'un écusson savoyard, en rouge et blanc côté couloir, et en noir côté chambre — une signature visuelle discrète, mais pleine de sens.

À l'intérieur, le concept de « montagne moderne » prend vie dans des matériaux nobles, des textures riches et une palette naturelle. Le plafond, subtilement arrondi, évoque la forme d'un nuage, diffusant une lumière douce et enveloppante. Les murs se parent d'un vert amande délicat, presque végétal, instaurant une sensation de calme.

Dès l'entrée, un placard en vieux bois accueille les affaires avec élégance, flanqué de matières stratifiées noires ou dorées qui ajoutent une touche de raffinement inattendue. Un mini bar et un coffre-fort viennent compléter les équipements essentiels.

Le lit, cœur de la chambre, se niche dans une **alcôve aux formes organiques**, comme une cabane protectrice. La tête de lit surdimensionnée en velours texturé vert, soulignée par un chemin de LED, amplifie la sensation de confort. Un plaid doux en fausse fourrure et une multitude de coussins invitent à la détente.

L'éclairage, à la fois direct et indirect, permet d'adapter l'ambiance au rythme du jour ou de l'humeur.



Près de la grande baie vitrée, des rideaux en laine grise créent une atmosphère cocooning et protègent l'intimité. Il fait bon y ouvrir les voilages le matin, prendre un café sur le **balcon** ou la **terrasse**, et contempler les sommets alentour.

Dans les chambres, un petit coin bureau et une télévision connectée de 42 pouces permettent de travailler à distance, tandis que les suites disposent d'un véritable salon, meublé de canapés feutrés, parfaits pour les instants de lecture ou de partage en famille.

Partie intégrante de cette nouvelle vision du confort, la salle de bain a fait l'objet d'un soin tout particulier. Plus spacieuse et fonctionnelle, elle accueille un meuble aux grandes étagères, une douche multi-jets et un lavabo aux formes organiques, surmonté d'un large miroir. Le vieux bois y est réintroduit, adoucissant le contraste avec les lignes plus contemporaines. Le **fond de douche, en verre imprimé façon marbre en « livre ouvert »**, intrigue par ses formes symétriques : tel un test de Rorschach, chacun y voit une image différente. Pour prolonger cette expérience haut de gamme, les **produits Phytomer**, inspirés du monde marin, viennent compléter les soins de toilette.

Côté confort thermique, l'hôtel mise sur une approche écoresponsable avec un système de géothermie verticale et air pulsé, assurant une gestion à la fois douce et efficace de la température, été comme hiver.

CRISTAL SPA : UN SANCTUAIRE DE BIEN-ÊTRE FACE AUX SOMMETS

Niché au cœur du rez-de-chaussée de l'hôtel, l'espace bien-être a été entièrement repensé pour offrir un refuge de sérénité absolue, propice à une reconnexion profonde à soi-même, à ses sens et aux éléments naturels. Sa **piscine intérieure** de 17 m x 8 m, chauffée à 30°C, invite à la détente en toute saison. À ses côtés, un **jacuzzi 8 places**, un **hammam**, et un **sauna avec vue panoramique** sur les montagnes et le village de La Clusaz complètent cette expérience multisensorielle.

Les voûtes, désormais habillées de vieux bois, font écho au reste de l'hôtel et inspirent une sensation de grandeur — comme dans une chapelle dédiée à la détente, où l'on contemple autant qu'on se ressource.



C'est au sein de cet écrin de bois et de lumière qu'est né un tout nouveau **Cristal Spa**, troisième adresse de cette enseigne bien-être fondée par le Groupe PVG, après l'Impérial Palace**** à Annecy et Au Cœur du Village***** à La Clusaz. Son nom fait honneur aux origines de Gaston Pollet-Villard, fondateur du groupe et autrefois importateur de pierres semi-précieuses. Sa passion pour les cristaux infuse aujourd'hui l'univers du spa : on les retrouve dans la décoration, mais aussi dans l'identité des salles de soin.

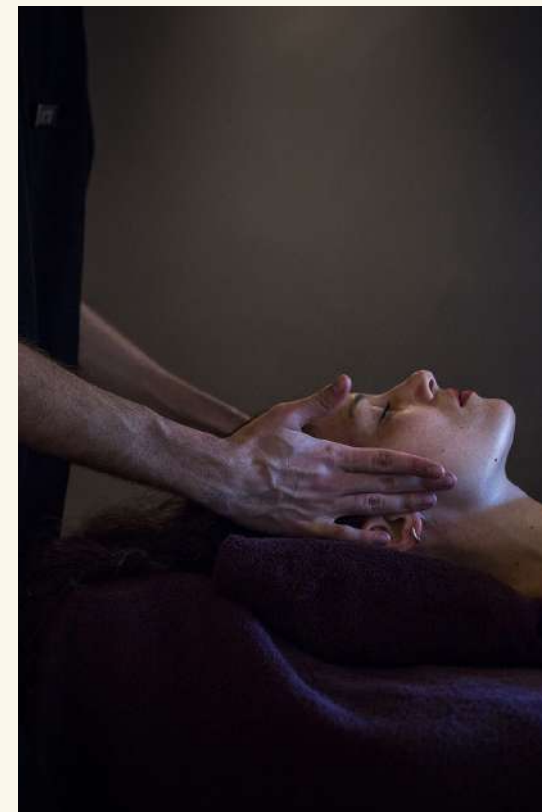
Trois cabines, trois pierres, trois énergies :

- Grenat, la cabine duo, dédiée au bien-être partagé.
- Topaze, propice au lâcher-prise et à la sérénité intérieure.
- Opale, avec sa douche intégrée, invite à l'introspection et à la reconnexion du corps et de l'esprit.

Orchestrés avec bienveillance par des spa praticiennes expérimentées, les rituels de soins et massages associent les bienfaits de deux marques aux expertises complémentaires :

- **Alpeor**, perle suisse de la cosmétique alpine, puise dans la puissance adaptogène des plantes de montagne pour offrir des soins réparateurs, parfaits après une journée de ski ou de randonnée.
- **Phytomer**, référence bretonne de la cosmétique marine, propose des soins innovants et respectueux de la peau comme des écosystèmes, sous la promesse évocatrice : « De la mer à la peau ».

Dans ce lieu pensé comme une extension des paysages alpins, bois anciens, minéraux précieux, et lumière naturelle s'unissent pour offrir bien plus qu'un moment de détente : une expérience sensorielle complète, intime et régénérante.





DES SÉMINAIRES AVEC VUE, ENTRE CIEL ET CIMES

Situées au premier étage de l'hôtel, les **cinq salles de séminaire** de l'Hôtel Beauregard ont été entièrement rénovées pour offrir un environnement de travail inspirant, fonctionnel et tout simplement unique dans la région. Grâce à leur position dominante, elles dévoilent une **vue panoramique** spectaculaire sur les sommets environnants et le village de La Clusaz — un cadre rare permettant aux idées de prendre de la hauteur.

Nommées en hommage à la faune locale — Chamois, Bouquetin, Renard, Marmotte et Gypaète — ces salles conjuguent modernité et esprit montagnard. La salle plénière de 275 m², entièrement modulable, peut se diviser en **quatre espaces pour accueillir des sous-commissions**. Baignée de lumière naturelle, elle est équipée de tout le matériel nécessaire : connexion wifi, écran de projection, paperboard, système sonore haute définition signé Yamaha, bloc-notes, stylos, bouteilles d'eau. Une cuisine d'envoi attenante facilite également l'organisation de pauses gourmandes ou de repas sur mesure.

À l'extérieur, une **vaste terrasse** prolonge l'espace séminaire et offre un cadre aussi exceptionnel que dépaysant pour une réunion informelle, un cocktail ou une pause face aux sommets.

L'organisation des événements est assurée par une équipe dédiée, expérimentée et réactive, à l'écoute de toute demande pour faire de chaque événement un moment mémorable.



UN ENGAGEMENT FORT EN FAVEUR DU DÉVELOPPEMENT DURABLE

L'Hôtel Beauregard s'inscrit dans la démarche RSE du Groupe PVG, qui œuvre pour un développement respectueux de son écosystème local.

Lors de sa rénovation, l'établissement a bénéficié d'importants travaux visant à améliorer son efficacité énergétique :

- **Isolation renforcée** : rénovation de la toiture avec isolation sarking, isolation des murs par l'extérieur et remplacement des huisseries extérieures pour une meilleure performance thermique.
- Chauffage et production d'eau chaude repensés avec l'installation de **pompes à chaleur géothermiques**.

Fidèle à ses valeurs, le Groupe PVG a privilégié les entreprises locales pour les travaux, contribuant ainsi à l'économie régionale tout en limitant son empreinte carbone.

